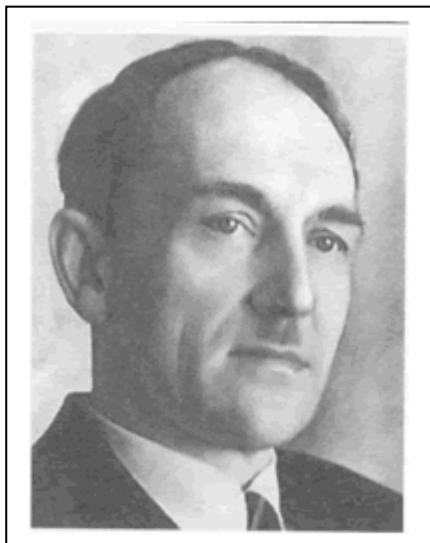


АКАДЭМІК
ІВАН СЦЯПАНАВІЧ ЛУПІНОВІЧ
(да 110-годдзя з дня нараджэння)



Іван Сцяпанавіч Лупіновіч нарадзіўся 6 ліпеня 1900 г. у мястэчку Шацк былога Ігуменскага павета Мінскай губерні. У 1914 г. ён паступіў у Маладзечанскую настаўніцкую семінарыю, а потым, у 1918 г. – у Мінскае палітэхнічнае вучылішча. Пасля заканчэння вучылішча І.С. Лупіновіч паступае на глебава-агранамічнае аддзяленне Беларускага інстытута сельскай і лясной гаспадаркі. Яшчэ будучы студэнтам, ён працуе малодшым навуковым супрацоўнікам кафедры глебазнаўства, прымае ўдзел у экспедыцыях пад кіраўніцтвам прафесара В.Г. Касаткіна па вывучэнні глебаў Беларусі. У гэты час з'явіўся яго першы навуковы артыкул “Умовы здабычы вапны і яе значэнне для вапнавання глебаў БССР”. Пасля заканчэння інстытута І.С. Лупіновіч некаторы час працуе аграхімікам Беларускай доследнай агранамічнай станцыі, а ў 1926 г. запрашаецца працаваць у Маскоўскі глебавы інстытут. З 1930 да 1934 г. ён начальнік глебавай экспедыцыі Усесаюзнага навукова-даследчага інстытута ўгнаенняў і аграглебазнаўства. Адначасова выкладае глебазнаўства ў Маскоўскім гідромеліярацыйным інстытуце. У гэты перыяд з'яўляюцца навуковыя працы І.С. Лупіновіча,

прысвечаныя пытанням распаўсюджвання і ўгнаення глеб Вяцкай губерні.

У 1934 г. І.С. Лупіновіч абраны на пасаду загадчыка кафедры агульнага земляробства Беларускага сельскагаспадарчага інстытута (у Горках). У 1935 г. зацвярджаецца ў вучоным званні в. а. прафесара, яму прысуджана навуковая ступень кандыдата сельскагаспадарчых навук. Ён паспяхова спалучае педагагічную працу з навукова-даследчай. Кіруемая ім кафедра праводзіла шырокія даследаванні пытанняў акультурвання дзярнова-падзолістых глеб. Закладаюцца доследы па эфектыўнасці ўнясення ўгнаенняў пад розныя культуры, па распрацоўцы новых агра-тэхнічных прыёмаў вырошчвання сельскагаспадарчых культур. У навуковую працу ўключаюцца не толькі супрацоўнікі, але і студэнты кафедр земляробства, аграхіміі, глебазнаўства, раслінаводства. У працах інстытута друкуецца шэраг навуковых артыкулаў Івана Сцяпанавіча.

У 1938 г. ён запрашаецца ў Савет па вывучэнні вытворчых сіл АН СССР у Маскву, дзе спачатку працуе кіраўніком групы па прыродна-гістарычным раяніраванні СССР, а з 1939 г. і вучоным сакратаром Савета. Пад яго кіраўніцтвам праводзяцца экспедыцыйныя даследаванні Сярэдняй Азіі, Паволжа, Прыкам'я, Кабардзінскай і Дагестанскай АССР і іншых раёнаў краіны з мэтай іх прыродна-гістарычнага раяніравання, вывучэння прыродных рэсурсаў і зямельнага фонду. Асабліва вялікае значэнне ў час Вялікай Айчыннай вайны мела праца І.С. Лупіновіча ў складзе Камісіі АН СССР па мабілізацыі рэсурсаў для абароны краіны і ў першую чаргу па арганізацыі сельскагаспадарчай вытворчасці ў Сярэдняй Азіі і Паволжы.

Не пакідаў Іван Сцяпанавіч навуковай працы нават у гады вайны. За гэты перыяд ён напісаў 12 навуковых прац. У 1943 г. ён паспяхова абараніў у Казанскім дзяржаўным універсітэце дысертацыю на званне доктара сельскагаспадарчых навук па тэме: “Прыродна-гістарычнае раяніраванне СССР”. Паспяхова праца І.С. Лупіновіча ў гады вайны прынесла свой плён: ён быў узнагароджаны ордэнам Чырвонай Зоркі за навуковыя працы па сельскай гаспадарцы і медалямі “За доблестны труд в Великой Отечественной войне 1941-1945 гг.” і “За победу над Германией в Великой Отечественной войне 1941-1945 гг.”.

У першыя пасляваенныя гады (1945-1947 гг.) Іван Сцяпанавіч працуе вучоным сакратаром Савета па вывучэнні вытворчых сіл Акадэміі навук СССР і начальнікам Арала-Каспійскай комплекснай экспедыцыі. У 1947 г. АН СССР выпусціла фундаментальную працу І.С. Лупіновіча “Прыродна-гістарычнае раяніраванне СССР” (сааўтар С.Г. Струмілін, навуковы рэдактар Д.Г. Віленскі).

У 1947 г. пачынаецца апошні беларускі перыяд жыцця і творчасці І.С. Лупіновіча, які быў вельмі плённым. У гэтым жа годзе ён быў абраны акадэмікам і Віцэ-прэзідэнтам АН БССР і пераехаў жыць у Мінск. У навукова-даследчым інстытуце меліярацыі і воднай гаспадаркі АН БССР І.С. Лупіновіч арганізаваў навуковую лабараторыю фізікі і біяхіміі тарфяна-балотных глебаў і пачаў праводзіць глыбокія даследаванні па гэтай праграме.

Вынікам даследаванняў стала манаграфія “Тарфяна-балотныя глебы БССР і іх урадлівасць” (1952 г., сааўтар Т.Ф. Голуб). Гэта была фактычна першая манаграфічная зводка, абагульняючая і развіваючая дасягненні глебазнаўства у дачыненні да тарфяна-балотных глебаў. На вялікім фактычным матэрыяле паказана роля прыродных фактараў у фарміраванні балот і змяненняў тарфяных глебаў пад уздзеяннем асушэння. У выніку даследаванняў зроблены вывад, што пад

уздзеяннем гаспадарання ўрадлівасць тарфяна-балотных глебаў можа не толькі не паляпшацца, а нават праз пэўны час пагаршацца.

У 1950 г. І.С. Лупіновіч адначасова з акадэмічнымі насадамі выбіраецца загадчыкам кафедры глебазнаўства Белдзяржуніверсітэта. Гэтую пасаду ён займаў да 1968 г. Тут ён чытаў такія лекцыі, як “Глебазнаўства”, “Асновы агранаміі”, “Фізіка-геаграфічнае раяніраванне”, “Асновы меліярацыі” і інш.

У 1951-1952 гг. І.С. Лупіновіч выконваў абавязкі прэзідэнта Акадэміі навук Беларусі. У 1951 г. яму прысвойваецца ганаровае званне “Заслужаны дзеяч навукі Беларусі”. Ён быў ініцыятарам стварэння Беларускага геаграфічнага таварыства і яго прэзідэнтам з 1954 па 1957 гг.

З утварэннем у 1957 г. Акадэміі сельскагаспадарчых навук БССР І.С. Лупіновіч абіраецца яе прэзідэнтам. За час работы на гэтай пасадзе (да 1961 г.) ім створаны фактычна новы цэнтр сельскагаспадарчай навукі Беларусі з месцам знаходжання ў Курасоўшчыне (ускраіна Мінска).

У 1961 г. І.С. Лупіновіч канчаткова пераходзіць працаваць загадчыкам кафедры глебазнаўства ў БДУ, адначасова з’яўляючыся навуковым кансультантам лабараторыі фізікі і біяхіміі забалочаных і тарфяна-балотных глебаў Беларускага НДІ глебазнаўства. У 1962 г. пры кафедры глебазнаўства БДУ ім створана навукова-даследчая лабараторыя глебавай біягеахіміі. Тут упершыню пачалі вывучацца пытанні мікраэлементага саставу глебаў, парод, вод, расліннасці Беларусі. Па гэтых праблемах пад кіраўніцтвам І.С. Лупіновіча падрыхтаваны дзве доктарскія і больш за 10 кандыдацкіх дысертацый, напісана манаграфія і складзены дзесяткі карт Беларусі. Усяго пад кіраўніцтвам Івана Сцяпанавіча абаронена больш за 50 кандыдацкіх і 7 доктарскіх дысертацый. Такім чынам была створана школа беларускіх глебазнаўцаў-біягеахімікаў І.С. Лупіновіча з цэнтрам у БДУ.

І.С. Лупіновіч памёр у 1968 г. У 1970 г. яго імя прысвоена Беларускай рэспубліканскай навуковай сельскагаспадарчай бібліятэцы, на будынку Беларускага навукова-даследчага інстытута глебазнаўства і аграхіміі ўсталявана мемарыяльная дошка, на геаграфічным факультэце БДУ ёсць аўдыторыя-лабараторыя імя акадэміка І.С. Лупіновіча.

Асноўныя навуковыя працы І.С. Лупіновіча: “Прыродна-гістарычнае раяніраванне СССР”. – М.-Л., 1947 (сумесная з С.Г. Струміліным); “Тарфяна-балотныя глебы БССР і іх урадлівасць” (2 выданні). – Мінск, 1958 (сумесна з Т.Ф. Голуб); “Пераўтварэнне прыроды Палескай нізіны”. – М., 1953 (сумесна з С.Г. Скарапанавым, З.М. Дзянісавым); “Па Беларускаму Палессю: геаграфічныя нарысы”. – Мінск, 1958 (сумесна з А.Х. Шклярам); “Змяненне фізіка-хімічных уласцівасцей тарфяна-балотных глебаў пад уздзеяннем меліярацыі і сельскагаспадарчага выкарыстання”. – Мінск, 1969; “Мікраэлементы ў глебах БССР і эфектыўнасць мікраўгнаенняў”. – Мінск, 1970 (сумесна з Г.П. Дубікоўскім і інш.).

**В.С. Аношка,
доктар геаграфічных навук, прафесар**